

**Фотоловушка VG-520**  
**ИНСТРУКЦИЯ ПОЛЬЗОВАТЕЛЯ**



ООО «СЕРЕБРЯНЫЙ КОРДОН»  
РОССИЯ, г. МОСКВА  
[www.silvercordon.ru](http://www.silvercordon.ru)  
E-mail: [info@silvercordon.ru](mailto:info@silvercordon.ru)

Тел. (495) 989-83-85

# 1. Общая информация

## 1.1) Описание

Эта камера является цифровой, она реагирует на любое движение, благодаря чувствительному пассивному инфракрасному (PIR) датчику движения, а затем автоматически фиксирует высокого качества изображения (до 12М пикселей) или записи HD видео клипов (1080P).

## 1.2) Особенности

- Программируемые 5, 8 или 12 мегапиксельные изображения высокого качества разрешения.
- Программируемые 1080р, 720р видео высокой четкости.
- Установлены 38шт. светодиодов инфракрасного ночного видения для флэш-диапазоне до 25 метров (при использовании 850 Ик-диодов) и 20 метров (при использовании 940 ИК-диодов).
- Очень низкое энергопотребление в режиме ожидания до 4 месяцев с использованием 8 батареек типа АА.
- Работа при температуре  $-30^{\circ}\text{C}$  до  $+70^{\circ}\text{C}$ .
- Встроенный дисплей, позволяющий просматривать изображения, видео и производить настройки.
- Защищается замком и паролем.
- На фото и видео отображается дата, время, номер серии, температура и фазы Луны.
- Multi-промежуток времени – эта функция позволяет установить таймер в определенное время включения и выключения камеры в течение дня и выполняет эту программу каждый последующий день. Эта функция может быть использована совместно с функцией Lapse время, чтобы удовлетворить Ваши запросы съемки по времени на протяжении суток. Разрешает пользователю установить 4 различных временных отрезка каждый день, эта особенность является уникальным и очень полезной для некоторых клиентов.

## 1.3) Детали и элементы управления



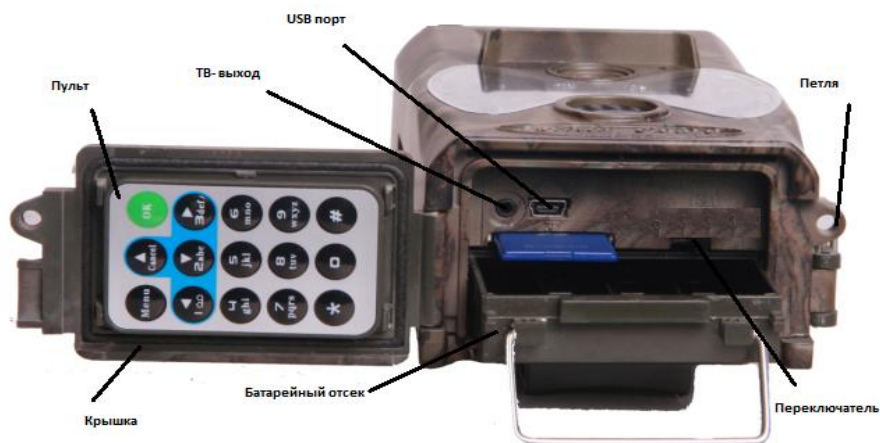
РИСУНОК А: Вид спереди.



**РИСУНОК В: Вид сзади.**

Камера обеспечивает следующие соединения для внешних устройств: USB порт, SD-слот для карты памяти, TV-выход. Главный (трехходовой) переключатель «питания /режимов» используется для выбора основного режима работы: OFF («выкл.»), ON («вкл. или работа») и TEST («настройка»).

Пожалуйста, уделите несколько минут, чтобы ознакомиться с основными принципами управления и работы камеры.




**РИСУНОК С: Вид снизу.**

Пульт дистанционного управления используется для настройки камеры, что позволяет Вам выбрать необходимые функции, параметры и их возможные значения (см. 15 кнопок на пульте дистанционного управления).





Нажмите кнопку “” для включения лазерного указателя направления в ночное время. Пожалуйста, обратите внимание: лазер вреден при попадании в Ваши глаза, не нужно направлять его на других людей.

**ВНИМАНИЕ:** Если вы не пользуетесь камерой в течение длительного периода времени, то настоятельно рекомендуется удалить батареи из камеры, чтобы избежать возможной утечки кислоты, которая может повредить камеру, что, в свою очередь, может привести к аннулированию гарантии.

## 2. Быстрый старт

### 2.1) Загрузка батарей.

В камере используйте восемь батарей или аккумуляторов типа AA, напряжение каждого аккумулятора должно быть не менее 1,5V. Камера может работать и от четырех батарей, но только при кратковременном ее использовании.

Откройте нижнюю крышку. Убедитесь, что переключатель питания находится в выключенном положении «OFF», вытащите слот для батарей, потянув металлическую ручку. Загрузите заряженные батареи в слот в соответствии с полярностью. Вставьте слот в батарейный отсек. (ПРИМЕЧАНИЕ: аккумуляторные батареи так же должны иметь напряжение 1,5 V каждая, так как аккумулятор 1.2V будет работать короткое время).

Рекомендуется использовать литиевые или щелочные батареи типа AA. Никель-металлогибридные аккумуляторы (NiMH) тоже могут быть использованы, но они имеют более короткую продолжительность жизни, из-за снижения их эффективности с течением времени при низких температурах окружающей среды.

### 2.2) Установка SD карты памяти.

Откройте нижнюю крышку. Вставьте SD-карту в слот контактными лепестками вверх. Рекомендуются карты 4-го класса.

**(ПРИМЕЧАНИЕ: камера не включится, если SD-карта не вставлена в слот камеры).**

### 2.3) Переключение в рабочий режим (ON).

- Перед включением, пожалуйста, обратите внимание на следующее:
- Избегайте источников высокой температуры и посторонних движущихся объектов перед камерой, таких как листья, ветки, занавески, кондиционер, выход теплого воздуха из трубы и другие источники тепла, чтобы предотвратить ложное срабатывание.
- Высота от земли для размещения камера должна изменяться в зависимости от размеров объекта съемки, но не ниже 1-2 метров.

Установите переключатель питания в положение ВКЛ (ON) для включения камеры.

Перед входом в режим «ON», вы можете настроить камеру, наведя на предполагаемую зону съемки путем лазерной указки. После включения камеры, светодиодный индикатор (красный) будет мигать в течение 15 сек. Это время необходимое для закрытия крышки и установки камеры на дерево, так же для покидания зоны съемки. В режиме «ON», нет необходимости использовать пульт дистанционного управления. Камера будет делать фотографии или видео автоматически в соответствии с настройками по умолчанию или согласно сделанных Вами настроек. Камера имеет функцию записи звука при каждой съемке видеоролика.

### 2.4) Переход в режим «настройка» (TEST).

Установите переключатель питания в положение «TEST» и войдите в режим настройки параметров. В этом режиме можно делать снимки и видеоклипы как обычным цифровым фотоаппаратом. Для этого нужно войти в меню для настройки параметров с помощью дистанционного пульта и действовать согласно изложенной ниже инструкции по применению.

### 2.5) Выключение камеры «OFF».

Установите переключатель питания в положение «ВЫКЛ» (OFF), чтобы выключить камеру. В выключенном состоянии можно вставить (удалить) SD-карту памяти, заменить батареи и т.д. Обратите внимание, что даже в выключенном режиме, камера по-прежнему потребляет определенную мощность на уровне мкА. Поэтому, пожалуйста, извлеките батареи из слота, если камера не будет использоваться в течение длительного времени





(Внимание: Выключатель питания не может быть сразу переключен в положение "OFF" сразу в режим "ON" и наоборот! Каждый раз, пользователь должен сдвинуть выключатель питания в положение "OFF", затем в "Тест" режим и, наконец, войти в "ON" режим).

### 3. Расширенные настройки

#### 3.1) Настройка параметров

В этой главе рассматриваются сложные операции для настройки параметров камеры. Параметры могут быть настроены в тестовом режиме и есть два способа доступных для настройки параметров камеры. Дистанционное управление с помощью дистанционного пульта и настройка параметров с использованием компьютера (установочный компакт-диск входит в комплект камеры).

Рассмотрим как настраивать параметры камеры с помощью дистанционного управления:

Нажмите кнопку "MENU" для входа/ выхода в меню, нажмите  ,  для перемещения вверх/вниз, нажмите  ,  чтобы изменить настройки.

ПАРАМЕТР	НАСТРОЙКИ	ОПИСАНИЕ
<b>Mode</b> режим	Camera (фото) Video (видео) Camera+Video (видеокамеры)	Выберите режим, который вы хотели бы использовать. В режиме «видео+камера» камера сначала сделает снимок, а затем сразу начнет запись видео.
<b>Photo resolution</b> Размер фото	12M Pixel 8M Pixel 5M Pixel	Выбор разрешения для фотоснимков от 5 до 12 мегапикселей, Высокое разрешение дает более качественные фотографии, но и создает большие файлы, которые занимают больше объема памяти карты SD. Значение 5M является хорошим компромиссом между качеством и размером файла.
<b>Video resolution</b> Размер видео	1080P 720P VGA	Выбор разрешения видео, высокое разрешение дает лучшие качества видео, но и создает большие файлы, которые занимают больше объема памяти карты SD. Значение 720p - оптимальный формат.
<b>Series images</b> Изображение съемки	От 1 до 5 фото за одно срабатывание датчика движения	Функция, которая позволяет выбрать количество снимков в одной серии.
<b>Video Length</b> Продолжительность видео	10sec 20sec 30sec	Устанавливает «длину» видеоклипа, параметры начинаются от 0 сек. до 10 сек. (это значение по умолчанию). Все видео в формате AVI, которые могут воспроизводить большинство медиа-плееров.
<b>Set Clock</b> Настройка часов	MM/DD/YY - HH:MM:SS DD/MMS/YY-HH:MM:SS YY/MM/DD-HH:MM:SS	Нажмите "OK" и установите дату и время. (Дата формат может быть переключаемый).
<b>Sensor pause</b> интервал	ON (от 1сек до 60мин) OFF	Выберите время, которое камера будет ждать с момента, когда была сделана последняя фотография и перенесена на карту SD. В выбранном интервале, камера не будет принимать фото / видео. Это предотвращает SD карты от заполнения слишком большим количеством изображений.
<b>Beep</b> Звук	ON/OFF	Выбор ON, если вы хотите слышать звук при нажатии на кнопки, при настройке камеры с помощью пульта дистанционного управления.
<b>Sensitivity</b>	Medium/Low/High	При выборе чувствительности датчика движения " High, " настройки в камере будут более чувствительны к

Чувствительность датчика	Средний/высокий/низкий	инфракрасным (тепловым) излучениями более легко реагирует на движение. Чувствительность "Low" (низкий) делает датчик менее чувствительным к жаре и движению. High (высокий) уровень может быть полезен при теплой температуре окружающего воздуха, а Medium (средний) уровень предпочтительнее в холодную погоду.
<b>Time stamp</b> Штамп время	ON/OFF	Выберите "On" если вы хотите, чтобы время съемки отражалось на полученных фотографиях и видео.
<b>Playback</b> Воспроизведение		Нажмите "OK" для воспроизведения фото / видео на HD дисплей, с помощью кнопок «вверх/вниз» пролистайте полученные снимки, нажмите кнопку "стрелка вправо", чтобы удалить видео или изображения, нажмите кнопку «стрелка влево» для воспроизведения видео, нажмите кнопку «вверх и вниз», чтобы отрегулировать громкость или изменение изображения и видео.
<b>Timer clock</b> Ввод времени таймера	ON/OFF старт конец H:M—H:M H:M—H:M H:M—H:M H:M—H:M	Выберите, ON если вы хотите, чтобы камера работала в определенное время каждый день, камера позволяет пользователю установить четыре различные временные рамки на каждый день. Каждое время не должно пересекаться с другими заданными временными периодами.
<b>Series number</b> Номер серии	ON/OFF Четыре цифры или буквы (From 0-9, A-Z)	Установить номер серии может записывать фотографии с камеры по указанной Вами серии.
<b>Password</b> Пароль	ON / OFF Четыре цифры или буквы (From 0-9, A-Z)	Установка пароля для защиты вашей камеры от несанкционированного доступа. Обязательно запишите пароль! Разблокировать пароль возможно только на заводе-изготовителе!
<b>Time interval</b> Отложить съемку (интервал между съемками)	ON/OFF HH:MM	Если установлено значение On, камера автоматически сделает фотографии / видео с заданным Вами интервалом. Это полезно, когда Вы наблюдаете, например, процесс цветения. Эта функция может работать совместно с функцией таймера (Timer clock).
<b>TV OUT</b> ТВ-выход	NTSC/PAL	Формат NTSC используется для США, Канады, Мексики, Азии и Южной Америки. Pal используется в основном в Европе.
<b>Format</b> Форматирование	OK/Cancel	Удаляет все файлы, хранящиеся на карте, чтобы подготовить ее для повторного использования. Всегда форматировать карту, которая ранее была использована в других устройствах. Примечание: Убедитесь, что Вы скопировали нужные файлы! Иначе Вы их потеряете при форматировании.
<b>Default Set</b> Параметры по умолчанию	Enter/Cancel Ввод/отмена	Выберите пункт "Выполнить" и нажмите кнопку OK, чтобы восстановить все параметры заводских настроек. Это приведет к сбросу всех заранее установленных Вами настроек и установке заводских.
<b>Version</b> Версия		Пользователь должен проверить номер версии при обновлении прошивки каждый раз. Если номер версии отличается от указанного раньше, то это означает, что обновление успешно, в противном случае пользователю необходимо обновить установки еще раз.

### 3.2) Поддерживаемые форматы

пункт	формат
фото	JPG
видео	AVI
Формат файлов	FAT32


Карта SD хранит все оригинальные фотографии и видео в папке \ DCIM \ 100IMAGE, картинки сохраняются с filenames IMAG0001.JPG и видео, как IMAG0001.AVI.

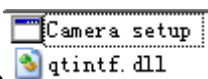
Вот некоторые важные уведомления. Вам не нужно беспокоиться о формате файловой системы камеры, если у Вас возникли проблемы с чтением SD-карты. Если это произошло, пожалуйста, отформатируйте SD-карту в камере или в компьютере, а затем вставьте карту в камеру, чтобы попытаться еще раз.


### 3.3) Настройка камеры на ПК.

Пользователи могут самостоятельно настроить камеру с помощью своего персонального компьютера.

1) Скопируйте все папки с компакт-диска на локальный диск.

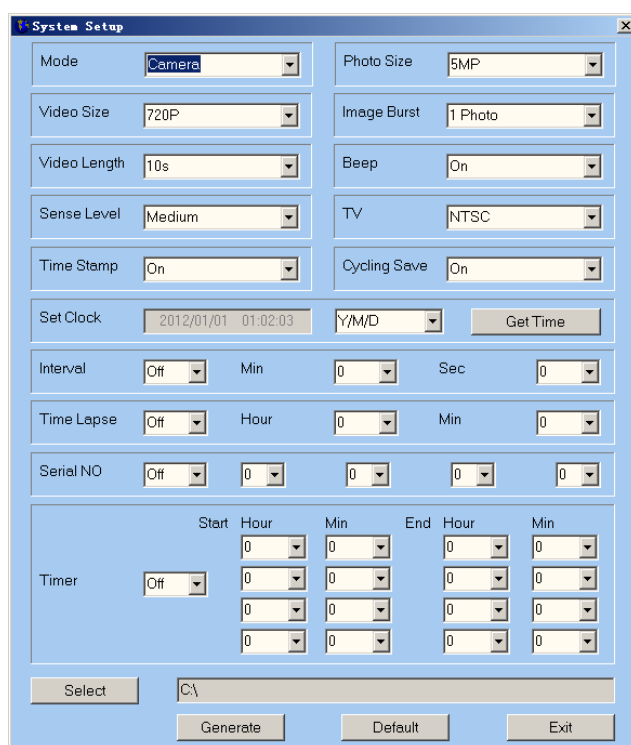
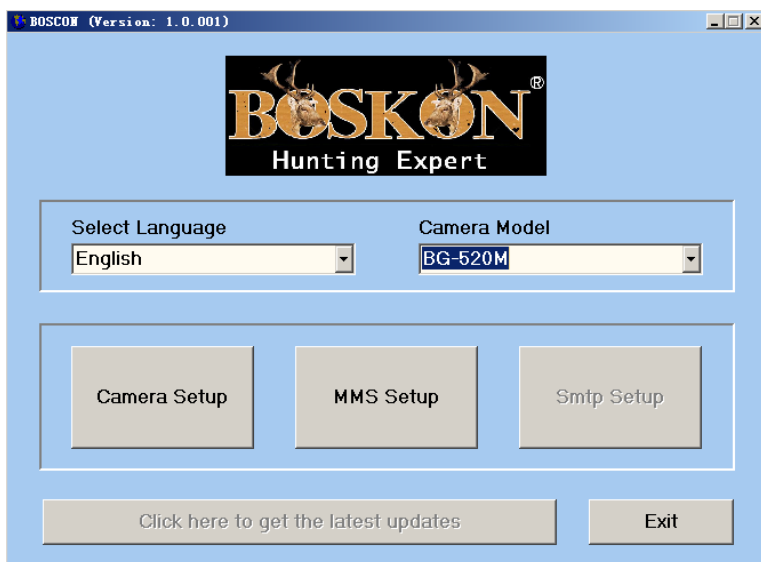
2) Войдите в программное обеспечение ПК и дважды щелкните “ Camera setup”. Затем будет показан следующий





интерфейс. Убедитесь, что  находятся в одной папке.


**(Примечание: Информацию с компакт-диска нужно скопировать на локальный диск компьютера, а затем открыть его).**

Нажмите кнопку **Camera Setup** (Настройка камеры), и вы увидите следующий интерфейс:



Пожалуйста, настраивайте камеру в соответствии с нашими инструкциями.

Нажмите  для введения времени. Нажмите  для выбора каталога для сохранения настроек.

Мы настоятельно рекомендуем сохранить настройки в корневой директории карты SD (убедитесь, что Вы вставили SD-карту в устройство для чтения карт SD и подключите его к компьютеру) и нажмите . Файл с именем камеры будет создан и сохранен в каталоге, который Вы только что выбрали. Если вы выбрали каталог, отличный от карт SD, Вам необходимо переместить файл в корневом каталоге карты памяти SD, прежде чем потом вставлять карту в камеру.

**(Внимание: Пожалуйста, не пытайтесь изменить имя файла, который уже сформирован, в противном случае Ваша камера не может быть установлена).**

Пользователь может также воспользоваться заводскими настройками по умолчанию, нажав на .

Извлеките SD-карту из компьютера и вставьте ее в камеру. Сдвиньте выключатель питания в «тестовый режим». Сообщение будет отображаться на дисплее TFT, с указанием того, что камера была успешно настроена. Вы настроили камеру.

### 3.4) Timer clock, ввод времени таймера.

Наша камера имеет очень уникальные особенности по сравнению с другими цифровыми камерами, представленными на рынке.

Вы можете установить четыре временных промежутка на каждый день (с утра и до вечера в течение суток). Пожалуйста, проследите чтобы заданные временные промежутки не пересекались с друг с другом. Камера автоматически сделает фотографию или видео клип в соответствии с заданным промежутком времени. Эта функция поможет пользователям производить наблюдение в интересующее их время суток ежедневно.

Timer	Start	Hour	Min	End	Hour	Min
Off		0	0	0	0	0
		0	0	0	0	0
		0	0	0	0	0
		0	0	0	0	0

Time Lapse	Hour	Min
Off	0	0

## 4. Важные замечания.

### 4.1) SD- карта.

Есть много различных «брендовых» карт SD на рынке. Мы протестировали нашу камеру, на совместимость с многими «брендами». Тем не менее, мы не можем гарантировать, что каждая карта SD будет работать согласованно с нашей камерой, пожалуйста, отформатируйте SD карту в камере перед использованием. Пожалуйста, попробуйте другую карту SD, если предыдущая не работает. (ПРИМЕЧАНИЕ: камера не

### 4.2) Блок питания и аккумулятор.

Мы рекомендуем использовать восемь новых литиевых AA или щелочных батарей типа AA. Никель-металлогидридные аккумуляторы также могут быть использованы, но они могут иметь более короткий срок службы при низкой температуре. Пожалуйста, обратите внимание: напряжение каждого аккумулятора должно быть 1.5V, для аккумуляторных батарей и не менее. Так же камера может получать питание от внешних солнечных батарей.

### 4.3) Загрузка фото / видео.

Для загрузки фото / видео на компьютер. Сначала убедитесь, что переключатель питания находится в режиме «ТЕСТ». Подключите прилагаемый кабель в USB-порт камеры. Затем подключите в порт USB на Вашем компьютере. Камера будет опознана в качестве «Camera disk» (съемный диск) если Вы откроете окно меню «Мой компьютер». Для открытия файла войдите в папку DCIM и далее в MEDIA. Файлы с фотоснимками называются "PTDC0001.JPG". Имена видео файлов заканчиваются ". AVI". Вы можете скопировать фото / видео материалы на жесткий диск, как и любой файл просто копировать или перемещать на Вашем диске или на рабочем столе.

### 4.4) Монтаж и установка камеры.

После того, как Вы настроили параметры камеры с Вашими личными предпочтениями, установите, закрепите камеру и сдвиньте выключатель в положение "ON". При настройке камеры для наружного наблюдения, Вы должны убедиться, что она установлена правильно и надежно. Рекомендуется установка камеры на надежное дерево с диаметром 15см. Не менее чем 5 метров от места, подлежащего контролю, на высоте 1,5-2М. Также имейте в виду, что Вы получите лучшие результаты при ночной съемке, когда объект находится в идеальном диапазоне вспышки (не дальше, чем 3 м от камеры). Кроме того, камера также может быть установлен на штатив.





## 4.5) Устранение неисправностей / FAQ.

### **Съемка прекращается, изображения не принимаются.**

1. Проверьте батареи. Убедитесь, что батареи заряжены. Пожалуйста, не устанавливаете разряженные батареи. Разряженные батареи следует заменить на новые.
2. Убедитесь, что переключатель питания камеры в положение "ON" (а не в "OFF" или "ТЕСТ" режиме).
3. Убедитесь, что Вы используете SD-карту хорошего качества.
4. Камера не будет снимать, если на карте SD включен переключатель «защита от записи».

### **Камера не включается.**

1. Убедитесь, что Вы установили все 8 AA батарей в батарейный отсек.
2. Убедитесь, что батареи установлены правильно.
3. После перехода от "OFF" на "Test" или "On", убедитесь, что переключатель находится в правильном положении для обеспечения надлежащего режима (избегайте позиции "между" двумя режимами).
4. Не перемещайте переключатель непосредственно с "ON" до "OFF". Все перемещения переключателя вплоть до "Off", только через положение "Тест".

### **Ночные фотографии или видео слишком темные.**

Вы получите наилучшие результаты, когда объект находится в идеальном диапазоне вспышки, не более 3 метров от объектива камеры. Снимок может показаться слишком темным на большем расстоянии от камеры.

Некоторые изображения могут выглядеть темнее, чем другие из-за быстрого реагирования и быстрого перезапуска камеры. Это возможно, когда интервал до следующей съемки выбран очень маленький (например, менее 2 сек), что не дает вспышке времени для перенастройки для нового срабатывания.

### **Дневные фотографии и видео кажутся слишком темными.**

Убедитесь, что камера не направлена на солнце или другой источник света в течение дня, так как это может привести к автоматической экспозиции для получения темного результата.

### **Ночные фотографии или видео слишком яркие.**

Вы получите наилучшие результаты, когда объект будет находиться в идеальном диапазоне работы вспышки, не ближе, чем 3м от камеры.

### **Дневные фото или видео слишком яркие.**

Убедитесь, что камера не направлена на солнце или другой источник света в течение дня.

### **Красный, зеленый или синий оттенок.**

При определенных условиях освещения, датчик может «запутаться» при срабатывании. В результате получается бледное изображение.

Если это происходит постоянно, то датчик необходимо заменить. Пожалуйста, обратитесь в нашу компанию за помощью.

Причиной появления различных оттенков может быть слабый заряд батарей или аккумуляторов.

## 4.6) Обновление встроенного ПО.

Данная камера оснащена функцией автоматического обновления, обновление необходимо, когда улучшенная прошивка доступна. Выполните следующие действия для осуществления модернизации.

- Резервное копирование с карты SD на компьютер (отформатируйте SD-карту, если содержимое на ней Вам больше не нужно).
- Вытащите SD-карту и подключите ее к компьютеру (SD кард-ридер для необходимости). Скопируйте и вставьте FW18NA.BIN файл в корневом каталоге карты SD. (Проконсультируйтесь с местным дистрибьютором, если есть обновления доступны и где их скачать).
- Вытащите SD-карту и вставьте ее обратно в камеру. Переключите в тестовый режим и проверьте Firmware номер версии настроек камеры. Если номер версии изменился, это означает, что обновление завершено, если нет, пожалуйста, обновите его снова.
- После обновления не будет сделано, пожалуйста, не забудьте удалить прошивку (FW18NA.BIN) в SD Card в противном случае камера будет обновляться каждый раз, когда включается.
- **ВНИМАНИЕ:** Прошивка для одной модели не совместима с другими моделями в связи с другими функциями.

## Приложение I. ТЕХНИЧЕСКИЕ ХАРАКТЕРИСТИКИ

Параметры	BG-520
Режим работы	Фото/ Видео/ Фото+Видео
Максимальное разрешение фото	12Мп (4000x3000)
Максимальное разрешение видео	1440x1080 (Full HD)
Время срабатывания	1,1 сек
Дальность срабатывания	до 25 м
Угол срабатывания	45 °
Фокусное расстояния объектива	3.1 м
Ночной режим	черно-белый
Карта памяти	SD до 32 Гб (в комплект не входит)
ИК-свет	Невидимые диоды (940)
Штамп даты и времени	есть
Чувствительность датчика	3 уровня чувствительности (высокий/нормальный/низкий)
Продолжительность видео	10 сек. до 30 сек. (программируется)
Серийная съемка	от 1 до 3 кадров (программируется)
Интервалы съемки	от 1 сек до 60 мин (программируется)
Питание	Батарейки AA x 4шт /AA x 8шт
ЖК-дисплей	2.0", цветной
Ночная съемка	есть
Пульт д/у	есть
Интерфейс	ТВ выход, USB, слот SD Card, 6v DC
Водонепроницаемость	Стандарт IP54
Рабочая температура	от -20 до 60°C
Размеры (ДхШхВ), мм	150x90x50

## Приложение II. КОМПЛЕКТАЦИЯ

Камера	1
TV кабель	1
USB кабель	1
Ремень	1
Установочный CD диск	1
Пульт ДУ	1